



Grand Programme de Recherche
IPORA | Recherche
interdisciplinaire orientée
vers l'élaboration de
politiques en Afrique



Santé Mondiale, Maladies infectieuses, et Interdisciplinarité

Dr Éric D'Ortenzio

ANRS | Maladies infectieuses émergentes



24 janvier 2013, Abidjan

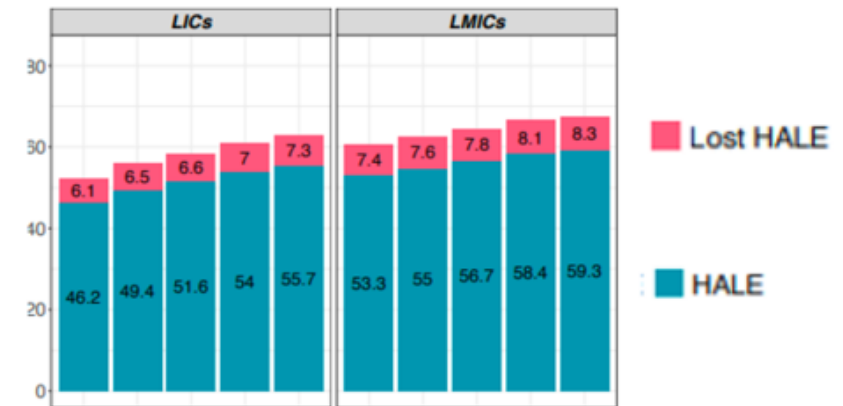




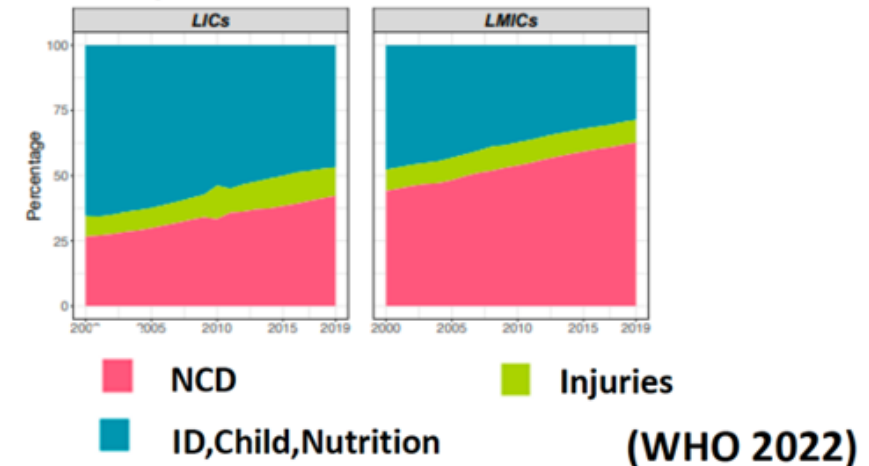
1. Les grands enjeux de Santé Mondiale

- La survie infantile progresse
- La mortalité maternelle décline
- La fertilité diminue
- L'espérance de vie augmente
- Le taux de mortalité proportionnel lié aux maladies infectieuses est en déclin ; le taux proportionnel lié aux maladies non transmissibles augmente
- Les tendances sont généralisées mais échelonnées dans le temps

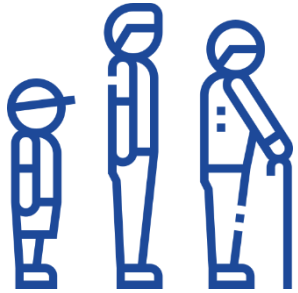
Life and Healthy Life Expectancy



Proportional Causes of Death



- Pour les décennies à venir des grands enjeux sont à même de structurer le **panorama de la santé mondiale**



Vieillessement
de la population



Impact du
changement
climatique



Renforcement
des systèmes
de santé

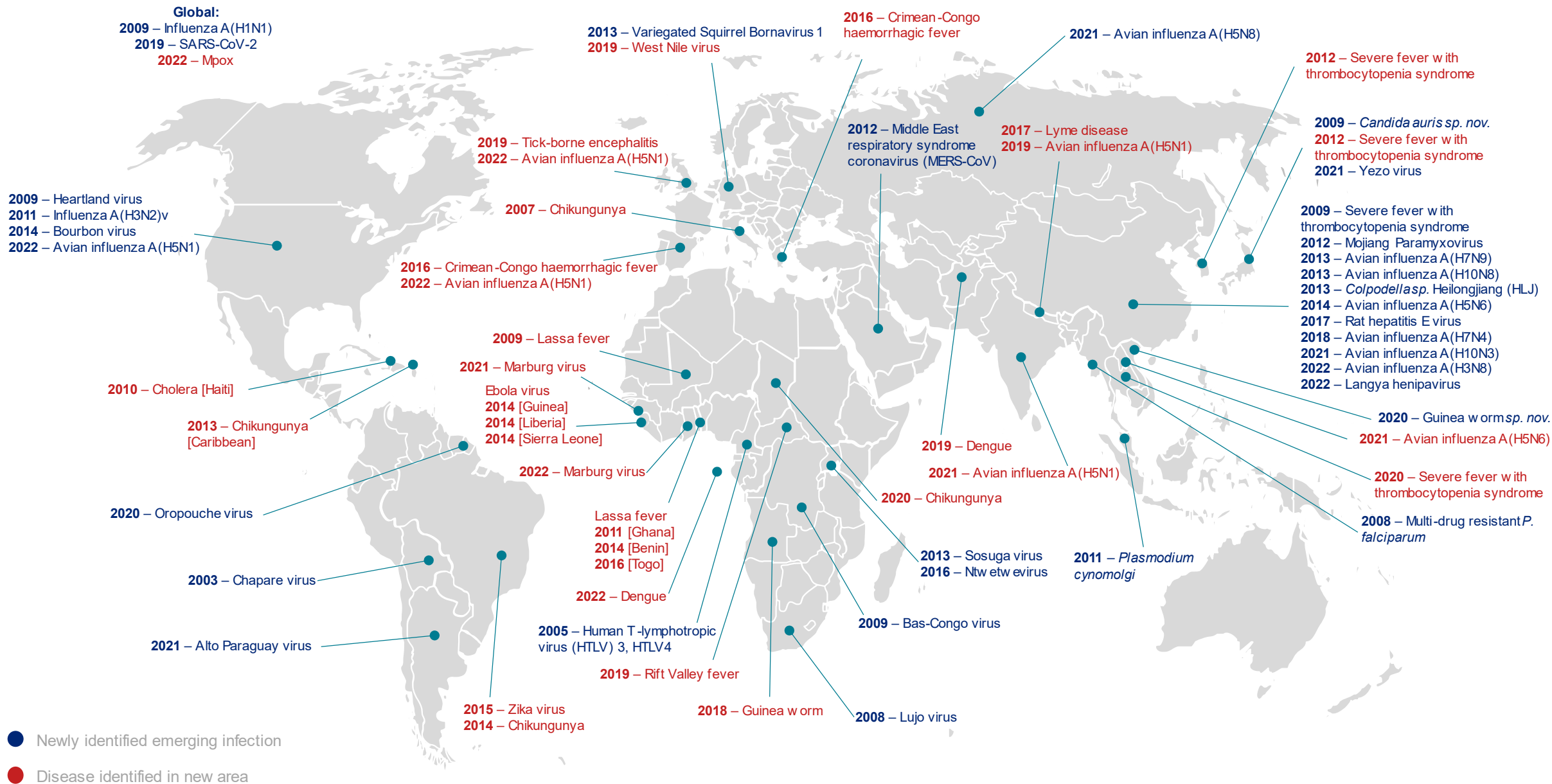


Maladies non transmissibles



Infections
émergentes

Global map of emerging infections since 2003



Grands enjeux sur les maladies infectieuses en 2021

- **VIH**

- 38,4 millions de personnes vivaient avec le VIH (84,2 depuis le début)
- 28,7 millions de personnes avaient accès à la thérapie antirétrovirale
- 1,5 million de personnes nouvellement infectées par le VIH
- 650 000 de morts de maladies liées au sida (40,1 depuis le début)

Vaccin VIH
Prévention de l'infection
Co-morbidités / Vieillesse

- **Tuberculose**

- 10,6 millions de nouveaux cas
- 1,6 millions de morts
- TBMDR: 160 000 personnes sous traitement

Diagnostics innovants
Traitements TB (raccourcissement, persistance)
Vaccins

- **IST**

- 374 millions de nouveau cas (1 million par jour)
- Syphilis : 7,1 millions d'infections
- Gonorrhée : 82 millions d'infections
- Chlamydia : 128 millions d'infections
- Trichomonas : 156 millions d'infections

Co-infections
Dépistage

- **Hépatites Virales**

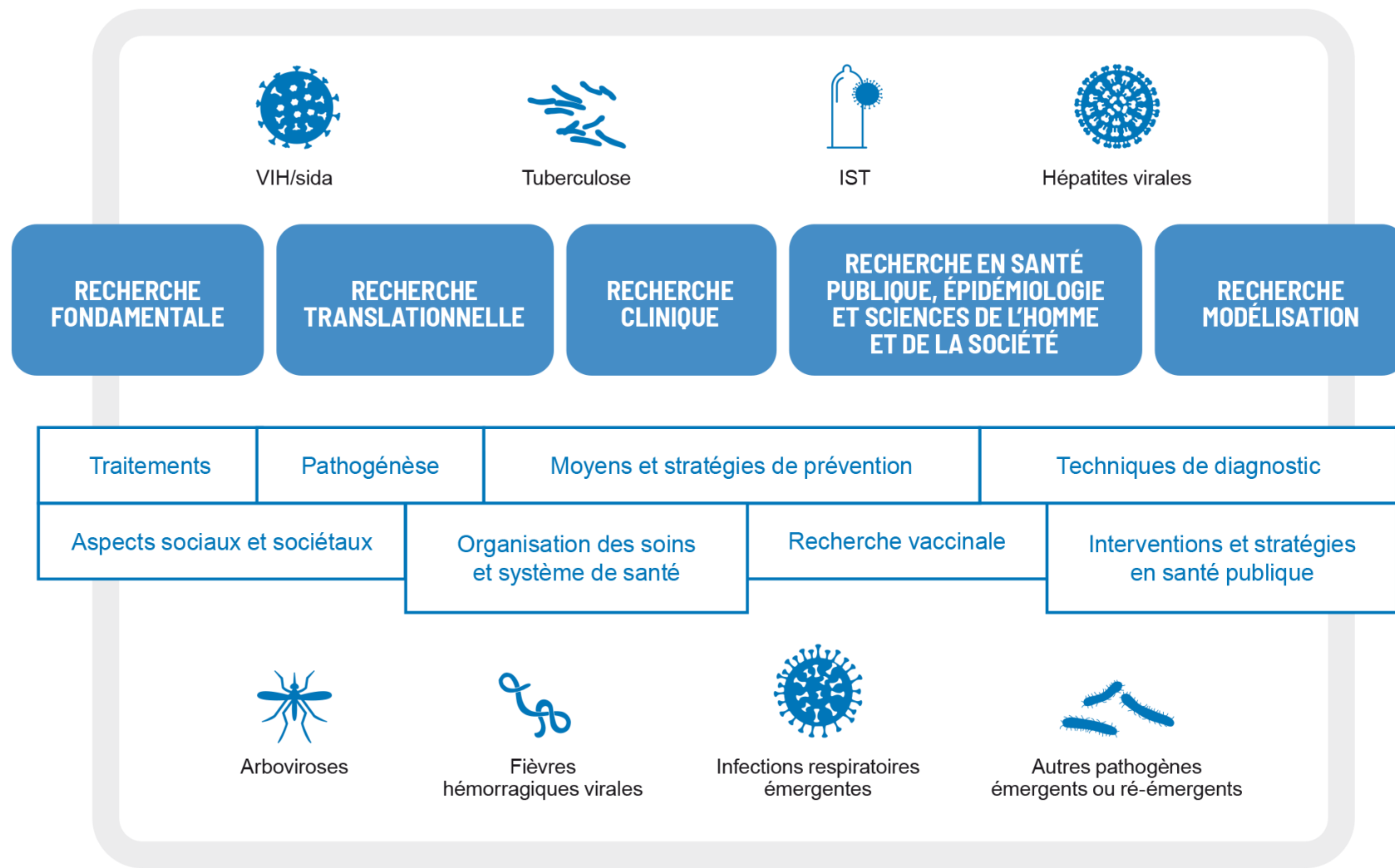
- VHB : 10% diagnostiqués dont 22% sous traitement – 800 000 morts
- VHC : 21% diagnostiqués dont 62% sous traitement – 300 000 morts

VHB guérison
Tests, diagnostics et traitements
Focus VHE

Vision de l'ANRS | Maladies infectieuses émergentes

Un monde où le VIH/SIDA, les infections sexuellement transmissibles, les hépatites virales et la tuberculose ont été éliminés en tant que problèmes de santé publique

Et où les maladies infectieuses émergentes ne constituent plus une menace



Approche intégrative

« One Health »

« Santé mondiale »

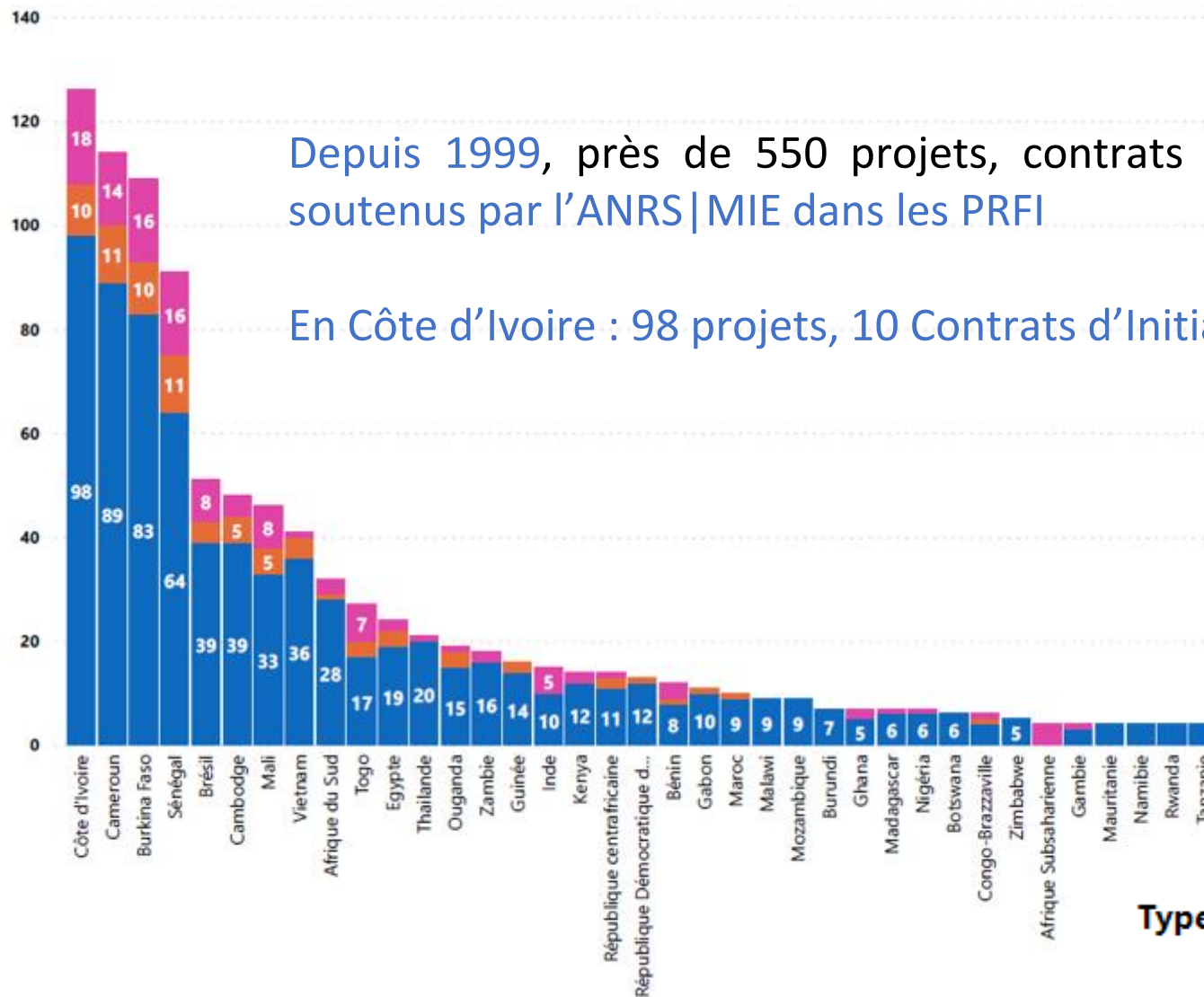
International
PRFI et Europe



2. Partenariats internationaux de l'ANRS | MIE

Vaste réseau construit sur les 30 dernières années





- **8 partenariats** officialisés par des accords entre l'ANRS et les autorités de santé/recherche
 - Brésil, Burkina Faso, Cameroun, Côte d'Ivoire, Sénégal, Vietnam, Cambodge, Egypte
- Créés pour apporter **soutien au développement de la recherche**
 - ➔ Apport d'un financement en fonctionnement obtenus pour contribuer à la formation et la structuration d'équipes sur le long terme (complémentaire des budgets de recherche)
- **Missions :**
 - Contribuer au développement de pôles de recherche d'excellence nationaux
 - Faciliter la mise en place de programmes de recherche entre institutions nationales, françaises et internationales
 - Dynamiser l'animation scientifique
 - Contribuer aux projets de recherche pour guider les décisions aux niveaux national, régional, international
 - Favoriser des collaborations avec les autorités nationales et d'autres partenaires nationaux et internationaux

Les Sites partenaires de l'ANRS | MIE déjà existants avant 2021

Exemples de structures au cœur des partenariats



Université de
Haiphong, Vietnam



Université des
Sciences de la Santé,
Cambodge



Institut Pasteur,
Cambodge



PACCI, CHU de
Treichville Abidjan,
Côte d'Ivoire



Centre Muraz/INSP,
Bobo Dioulasso,
Burkina Faso



Centre de coordination et de
recherche, Hôpital Central de
Yaoundé, Cameroun



Centre de Recherche et de
formation à la prise en charge
clinique – CHU de Fann, Sénégal

- **Mali** : forte collaboration avec l'association ARCAD Santé PLUS depuis de nombreuses années. Grâce au co-financement de l'ANRS, création d'un centre de recherche (CIRSAC) au sein de l'association
- **Zambie** : plusieurs projets de recherches cliniques d'envergure en Zambie, Afrique du Sud et Mozambique Positionnement d'un ETI : rôle de point focal ANRS, coordinateur de l'ensemble des recherches menées sur place et recherche de partenariats dans la zone australe
- **Guinée et RDC** : collaboration de longue date avec Inserm-REACTing ; évolution vers la création d'une Plateformes de Recherche Internationale en Santé Mondiale



3. La Plateforme de Recherche Internationale en Santé Mondiale – Côte d'Ivoire

Un nouveau modèle de collaboration au cœur de la stratégie internationale de l'ANRS | MIE

La stratégie internationale de l'ANRS | MIE s'articule autour de 3 objectifs :

- **Promouvoir une dynamique scientifique intégrée** à la vision 'une seule santé' et aux enjeux de la santé mondiale
- **Développer les infrastructures, capacités et réseaux** au service de la recherche
- **Coordonner et renforcer la visibilité de la recherche** française sur la scène internationale

Pour atteindre ces objectifs, l'ANRS | MIE a conçu un **nouveau modèle de collaboration**

Les Plateformes de Recherche Internationales en Santé Mondiale :

- **Favorise la structuration du Réseau International** de l'agence intégrant les nouvelles priorités de l'agence
- Incarne le **rôle de coordinateur des institutions françaises de l'ANRS | MIE** dans son champ de compétence
- Intègre la dimension Santé Mondiale au-delà des Maladies Infectieuses

Des objectifs renforcés, plus ambitieux, ouverts, et intégrant les nouvelles priorités scientifiques de l'ANRS-MIE

- **Plus inclusif** : structures de recherches locales au cœur des accords, incarnant l'esprit 'Equipe France'
- **Equitables et adaptés** aux contextes et structures nationales hébergeant le partenariat
- En lien étroit avec les **autorités sanitaires et décideurs publics**
- En lien étroit et renforcé avec le monde **académique**
- Intégrant **la dimension régionale et internationale**
- **Avec un pilotage scientifique et administratif local**

Evolutions du programme PACCI vers le programme PRISME CI

La nouvelle convention PRISME-CI se situe dans la continuité des deux conventions PACCI précédentes (1996 et 2010), mais fait évoluer le programme sur 3 points importants :

1. ***Orientation Santé Mondiale.*** Le programme PRISME-CI devient dédié à la Santé Mondiale, indiquant la volonté des partenaires français et ivoiriens d'avoir une stratégie globale, mondialisée, interdisciplinaire
2. **Interdisciplinarité :** exemple IPORA
3. ***Accueil de l'IRD.*** L'IRD rejoint les signataires des conventions précédentes et apportera (i) son expertise interdisciplinaire en santé mondiale; (ii) équipes impliquées dans les recherches menées dans le cadre du Programme PACCI ; (iii) depuis janvier 2022 co-tutelle de l'équipe GHIGS coordonnant le partenariat PACCI
4. ***Consolidation de la plateforme d'ingénierie scientifique.*** Les succès PACCI s'expliquent par le développement en son sein de la plateforme MEREVA, experte dans le montage et la gestion de projets de recherche multinationaux de grande ampleur. Consolidation et visibilité de cette plateforme qui devient ouverte à l'extérieur

Merci pour votre attention

Contact: eric.dortenzio@anrs.fr

Site internet: <https://www.anrs.fr/>

Timeline of emerging infections since 2003

